

Handleiding e-form 'GGG COPD'

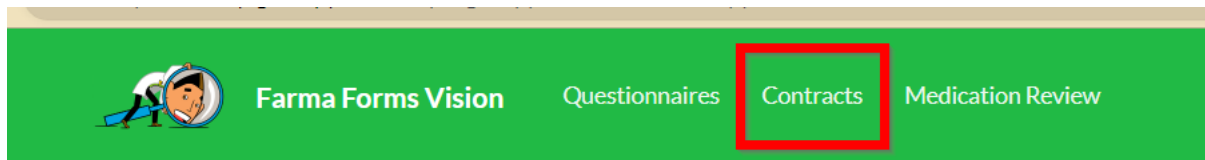
Activatie e-form	2
Algemene informatieknoppen	3
Identificatie patiënt en COPD-medicatiehistoriek	3
Gesprek en Historiek.....	5
Tabblad 1 = Eerste gesprek	6
Gespreksinformatie	6
Medische achtergrondinformatie.....	7
Gesprek	7
Vastgestelde problemen/observaties registreren	7
Informatie voor de patiënt selecteren en voorgestelde interventies documenteren	8
Acties.....	14
1. Blanco template verslag arts	14
2. Mail/folder naar patiënt	14
3. Patiëntenfolder visualiseren.....	14
Opslaan	15
Tabblad 2 = Tweede gesprek	16
Opslaan en finaliseren	16





Activatie e-form

De e-form GGG COPD is een dienst van Farmaflux. Deze dienst wordt geactiveerd via de “Contracts” pagina van Farmaflux die oproepbaar is vanuit je softwarepakket. Raadpleeg eventueel de handleiding van je softwareleverancier om te weten hoe je de ‘Contracts’ pagina kan oproepen vanuit je software.



In de categorie ‘Farmaceutische Zorg’ vind je dienst ‘Begeleidingsgesprek Goed Gebruik Geneesmiddelen (GGG) COPD’. Je kan de dienst activeren via de Actief-knop.

Farmaceutische Zorg				
Naam	Start datum	Expireerdatum	Actief	Maakt
Begeleidingsgesprek Goed Gebruik Geneesmiddelen (GGG) COPD	2024-10-16	2030-01-08	<input checked="" type="checkbox"/>	Hernieuw
VAN Maand van de preventie 2024: therapietrouw	2024-01-23	2029-08-26	<input checked="" type="checkbox"/>	Hernieuw
Population Health Management	2023-11-17	2028-12-07	<input checked="" type="checkbox"/>	Hernieuw
Afbouw Benzo	2023-05-25	2028-12-07	<input checked="" type="checkbox"/>	Hernieuw
Medication review	2022-10-01	2028-12-07	<input checked="" type="checkbox"/>	Hernieuw
Sensibilisering Griep	2022-03-12	2026-08-08	<input checked="" type="checkbox"/>	Hernieuw
Sensibilisering COVID-vaccinatie	2020-02-12	2029-08-12	<input checked="" type="checkbox"/>	Hernieuw



Algemene informatieknoppen

Rechtsboven in de e-form COPD vind je 4 informatieknoppen:



Screenshot van de huidige pagina maken. Gebruik deze knop als je de informatie uit de e-form wilt afdrukken of er een PDF van wilt maken om te bewaren.



Algemene uitleg over de werking van de e-form



Technisch probleem in de e-form melden. Er zal een e-mail naar Farmaflux gegenereerd worden in je inbox. Voeg de technische informatie toe die je met de 'download knop' (zie hieronder) genereert.








Download knop voor technische informatie. Voeg deze informatie toe aan de e-mail om een technisch probleem in de e-form te melden.

Identificatie patiënt en COPD-medicatiehistoriek

 **Karel Volwasson (62)**
1962-08-10 - 6208106111

Op elk tabblad vind je bovenaan in de linkerkolom de **identificatie** van de patiënt. Je ziet het icoon voor het geslacht, de voornaam, familienaam, (leeftijd), geboortedatum en INSZ-nummer. Deze informatie is afkomstig uit je softwarepakket.

COPD Medicatiehistoriek	
	AIRBUFO FORSPIRO 320MCG/9,0MCG INHAL. 3 X 60DOSIS 1 aflevering(en) - laatste aflevering: 17/12/2024
	AIRBUFO FORSPIRO 320MCG/9,0MCG INHAL. 1 X 60DOSIS 1 aflevering(en) - laatste aflevering: 17/12/2024
	AIRBUFO FORSPIRO 160MCG/4,5MCG INHAL. 2 X 60DOSIS 1 aflevering(en) - laatste aflevering: 17/12/2024
	AIRBUFO FORSPIRO 160MCG/4,5MCG INHAL. 6 X 60DOSIS 1 aflevering(en) - laatste aflevering: 17/12/2024
	ACEDICONE COMP. 20 X 5 MG 77 aflevering(en) - laatste aflevering: 28/06/2024

Hieronder toont de e-form de **COPD-medicatiehistoriek**. Deze geeft je in één oogopslag een overzicht van alle relevante medicatie voor het GGG COPD. Het gaat om de afleveringen van de laatste 12 maanden op naam van de patiënt in publieke officina-apotheken. De e-form herneemt per geneesmiddel de specialiteitsnaam, het aantal afleveringen van de laatste 12 maanden en de datum van de laatste aflevering. De geneesmiddelen zijn gegroepeerd op ATC-niveau.

Deze historiek wordt geactualiseerd bij het heropenen van de e-form.



Medicatie en informatie die verschijnen in de COPD-medicatiehistoriek:

Inhalatoren:

- Kortwerkende bronchodilatoren: SABA; SAMA
- Langwerkende bronchodilatoren in monotherapie: LABA; LAMA
- Inhalatiecorticosteroïden (ICS)
- Combinatiepreparaten: LABA + LAMA; LABA + ICS; LABA + LAMA + ICS

Co-medicatie:

- Theofylline
- Azithromycine
- Antibiotica (*amoxicilline-clavulaanzuur, moxifloxacin*)
- Orale corticosteroïden (methylprednisolone, prednisolone)
- Antitussiva
- Mucolytica
- Rookstopmiddelen

Vaccins: Influenza, pneumokokken (afleveringen van de laatste 5 jaar), COVID-19, RSV

Diensten:

- Huisapothekerschap
- GGG Astma Gesprek 1; GGG Astma Gesprek 2
- GGG COPD Gesprek 1; GGG COPD Gesprek 2
- GGG Medicatienazicht
- GGG Voortraject diabetes



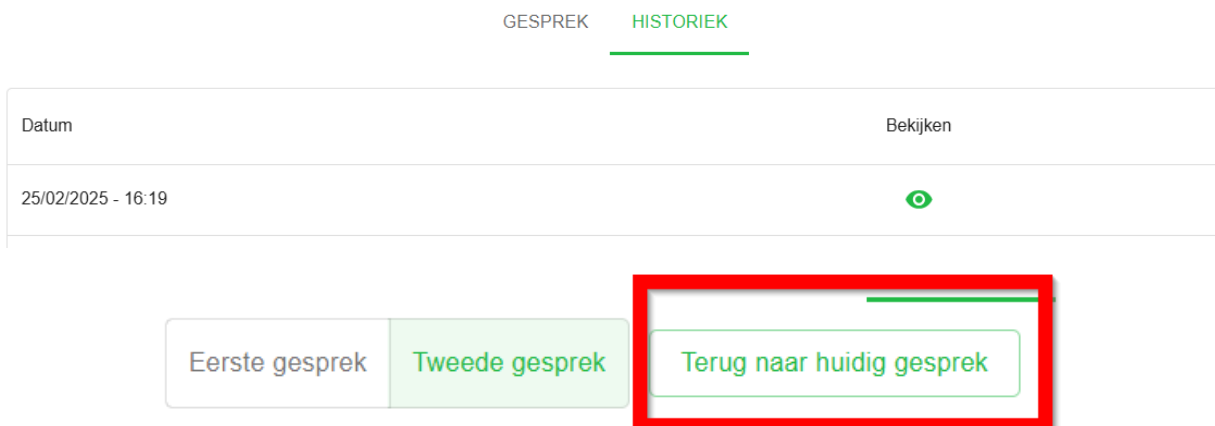
Gesprek en Historiek



In het centrale deel van het scherm bevat de e-form 2 tabbladen, 'Gesprek' en 'Historiek'.

Het tabblad 'Gesprek' maakt het mogelijk om de 2 gesprekken van het GGG COPD te registreren met behulp van de knoppen 'Eerste gesprek' en 'Tweede gesprek'.

Via de 'Historiek' kan je de registraties van eerdere GGG COPD gesprekken in jouw apotheek herbekijken. De e-form herneemt per patiënt een lijst met de gefinaliseerde gesprekken, inclusief datum en uur van registratie.



Door te klikken op het oogicoon kan je de geregistreerde informatie van eerdere gesprekken terug openen. Je kan de tabbladen van de 2 gesprekken herbekijken, maar niets meer aanpassen.

Er is ook een derde knop om terug te keren naar het huidige gesprek.



Tabblad 1 = Eerste gesprek

Eerste gesprek

Tweede gesprek

Wanneer je voor een patiënt de e-form COPD voor de eerste keer opent via je software, kom je op het tabblad 'Eerste gesprek'.

Op dit tabblad kan je relevante informatie en observaties uit het eerste gesprek registreren. Het tabblad is onderverdeeld in verschillende rubrieken.

Rubriek	
Gespreksinformatie	Administratieve info over het gesprek aanvullen
Medische achtergrondinformatie	Relevante algemene informatie over de COPD-patiënt registreren
Gesprek: <ul style="list-style-type: none"> • Aandoening en symptomen • Medicamenteuze behandeling: inhalatoren en co-medicatie • Vaccinatie en niet-medicamenteuze behandeling 	<ul style="list-style-type: none"> - Vastgestelde problemen/observaties over de aandoening en de behandeling registreren - Informatie voor de patiënt selecteren en voorgestelde interventies documenteren
Acties	Verslag arts, mail naar patiënt en patiëntenfolder visualiseren

Gespreksinformatie

Datum gesprek

Naam apotheker
 Lena Vandersteen

Wie heeft het gesprek geïnitieerd?
 Apotheker

- Apotheker
- Arts
- Patiënt

- **Datum gesprek:** Registreer hier de datum van het eerste begeleidingsgesprek COPD. Standaard wordt de datum getoond waarop de e-form voor het eerst werd geopend. Als het gesprek op een andere datum plaatsvindt, dan kan je deze aanpassen via de kalender.
- **Wie heeft het gesprek geïnitieerd?** Hier staat automatisch 'Apotheker'. Dit kan aangepast worden naar 'Arts' indien het GGG voorgeschreven werd, of naar 'Patiënt' indien het GGG op vraag van de patiënt plaatsvindt.
- **Naam apotheker:** vrij tekstveld waarin je manueel de naam van de apotheker kan invullen die het begeleidingsgesprek voert.



Medische achtergrondinformatie

Hier kan je je bevindingen of aandachtspunten uit de voorbereiding of het gesprek met de patiënt noteren. Bv. de ernst van COPD, exacerbaties, hospitalisaties gelinkt aan COPD, eventuele comorbiditeiten, therapietrouw, zuurstoftherapie...

Gesprek

Deze rubriek is opgedeeld in 3 thema's:

- Aandoening en symptomen
- Medicamenteuze behandeling: inhalatoren en co-medicatie
- Vaccinatie en niet-medicamenteuze behandeling.

Voor deze 3 thema's kan je:

- Vastgestelde problemen/observaties registreren
- Informatie voor de patiënt selecteren en voorgestelde interventies documenteren

Vastgestelde problemen/observaties registreren

De inhoud van ieder thema kan gevisualiseerd worden door rechts te klikken op de pijl.

Aandoening en Symptomen



De e-form biedt 3 mogelijkheden om de observaties en vastgestelde problemen uit het gesprek te registreren. Je kan één van de mogelijkheden kiezen, of een combinatie ervan:

Aandoening en Symptomen

Kennis/begrip 1

☹️ 😐 😊 😄 😁

Onderwerpen waarvoor kennis/begrip onvoldoende is 2

COPD
Exacerbaties
Alarmsymptomen

Notities kennis/begrip 3

1. Een tevredenheidsbalk met gekleurde smileys van rood (probleem) tot groen (geen probleem). Standaard is een oranje smiley (neutraal) geselecteerd.
2. En/of een specifieke keuze maken in het dropdownmenu. Je kan hier ook meerdere antwoordmogelijkheden aangeven.
3. En/of een persoonlijke notitie.



Informatie voor de patiënt selecteren en voorgestelde interventies documenteren

Aan het einde van elk thema kan je in een groen kader de aan de patiënt verstrekte informatie op basis van zijn kennis en behoeften registreren, evenals de voorgestelde interventies. Via het notitieveld kan je de interventies ook nader toelichten.

Informatie voor de patiënt	Interventies
<input type="checkbox"/> Informatie over de behandeling van COPD	<input type="checkbox"/> Hulp voorstellen om de therapietrouw te verbeteren
<input type="checkbox"/> Informatie over de behandeling van exacerbaties	<input type="checkbox"/> Medicatienazicht voorstellen
<input type="checkbox"/> Inhalatie-instructies	<input type="checkbox"/> Medicatieschema meegeven
<input type="checkbox"/> Aanbeveling behandelende arts te raadplegen	<input type="checkbox"/> Contact opnemen met de behandelende arts van de patiënt
<input type="checkbox"/> Belang dagelijks gebruik puffers	

Notities interventies

Op basis van de opties die je selecteert in de kolom 'informatie voor de patiënt', maakt de e-form een mail op met een link naar een gepersonaliseerde patiëntenfolder. Je kan deze mail hierna aanpassen en personaliseren om vervolgens naar de patiënt te verzenden.

De interventies die in de rechterkolom zijn geselecteerd en de notities met betrekking tot de interventies worden niet opgenomen in de folder of de e-mail voor de patiënt. Indien nodig, kan je ze vermelden en verduidelijken in de e-mail die voor de patiënt bestemd is.

De onderstaande tabel toont wat er in de folder voor de patiënt en/of de e-mail verschijnt, afhankelijk van de selecties in de kolom 'Informatie voor de patiënt'.

Aandoening en symptomen
<p>✓ Informatie over de behandeling van COPD</p> <p><u>Wat is COPD?</u></p> <p><i>COPD (Chronic Obstructive Pulmonary Disease) is een longziekte die veroorzaakt wordt door een ontsteking van de luchtwegen. Deze ontsteking leidt tot belemmering van de luchtwegen en beschadiging van de longen. Met de tijd wordt het alsmear moeilijker om vrij te ademen.</i></p> <p><i>Typische symptomen van COPD zijn kortademigheid of snel buiten adem raken en hoesten, vaak met het opgeven van slijmen. Het meest hinderlijke is doorgaans het gebrek aan adem. Aanvankelijk heb je daar alleen last van tijdens het sporten, later worden ook dagelijkse handelingen stilaan lastiger: de trap oplopen, naar het werk gaan, tuinieren, boodschappen doen, je aankleden, enz.</i></p>



✓ **Informatie over de behandeling van exacerbaties**

Wat is een exacerbatie?

Er kunnen periodes optreden waarbij de klachten plots heviger worden. Die perioden worden acute opstoten of exacerbaties genoemd. Vaak liggen luchtweginfecties zoals verkoudheid of griep aan de oorzaak. Het is belangrijk deze opstoten te voorkomen, te herkennen en snel te behandelen om te vermijden dat ze de achteruitgang van de longen versnellen.

Om exacerbaties te voorkomen, is het essentieel om je onderhoudsbehandeling dagelijks te gebruiken, je inhalator(en) correct te gebruiken en je te laten vaccineren tegen griep, COVID-19 en longontsteking. Als je rookt, is stoppen met roken het beste wat je kunt doen, ongeacht de ernst van de ziekte of je leeftijd.



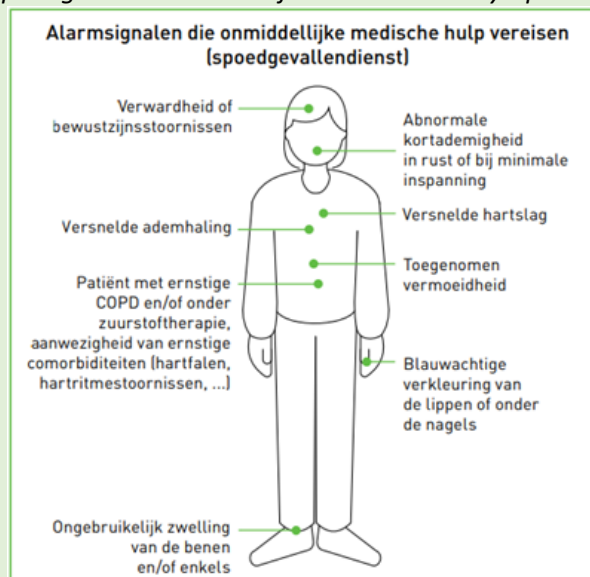
✓ **Informatie over de alarmsymptomen**

Wanneer je arts raadplegen?

Raadpleeg je arts indien:

- Je het gevoel hebt dat je geneesmiddelen minder goed werken.
- Je je noodmedicatie vaker gebruikt dan afgesproken.
- Je symptomen gedurende meer dan 2 dagen erger worden: hoest, het opgeven van slijmen of meer last van kortademigheid.
- Je koorts hebt of gekleurde slijmen ophoest.
- Je snel en onverwacht gewicht verliest.

Ga onmiddellijk naar de spoedgevallendienst als je onderstaande symptomen opmerkt:





✓ **Aanbeveling behandelende arts te raadplegen**

De mail naar de patiënt zal de aanbeveling hernemen om de arts te raadplegen. Je dient wel zelf de reden manueel toe te voegen waarom je aanraadt de arts te raadplegen.

Send From: Lena.Vandersteen@apb.be To: Cc: Subject: Informatie over COPD

Beste Karel Volwassen,

Naar aanleiding van ons gesprek bezorg ik je hierbij meer informatie over je aandoening en de behandeling ervan via deze link https://www.apotheek.be/COPD?linkId=CONV_COPD_2.3.11.4&cnks=3934080,3934072,4335964,4335972

Deze informatie helpt je je ziekte beter te beheersen en je behandeling beter te begrijpen. Contacteer me gerust als je nog bijkomende vragen hebt.

Tips of advies om mee te nemen uit het gesprek:
Je raadpleegt best je arts omwille van: **IN TE VULLEN DOOR APOTHEKER ->**

Met vriendelijke groeten,
TEST_PHARMACY_69003226

Medicamenteuze behandeling: inhalatoren en co-medicatie

✓ **Informatie over de behandeling van COPD**

Medicamenteuze behandeling van COPD

COPD kan je niet genezen, maar een goede behandeling helpt je klachten te verlichten en de ziekte onder controle te houden.

Hoe werkt je medicatie?

Met geneesmiddelen kan je je klachten en de kans op opstoten verminderen. Ze worden vaak ingeademd via een puffer.

Luchtwegverwijders:

Luchtwegverwijders vormen de hoeksteen van de behandeling. Ze ontspannen de spiertjes rond de luchtwegen en vergemakkelijken zo het ademen.

Kortwerkende luchtwegverwijders werken snel en worden gebruikt op het ogenblik dat je moeilijkheden hebt met ademen (noodbehandeling). Bij aanhoudende klachten is een dagelijkse toediening van langwerkende medicatie nodig (onderhoudsbehandeling). Ze houden de luchtwegen langer open en verminderen de kans op exacerbaties of opstoten.

Corticosteroiden:

Corticosteroiden remmen de ontsteking. Ze worden toegevoegd aan een behandeling met langwerkende luchtwegverwijders, als hun effect onvoldoende is om de klachten en de ziekte onder controle te houden.

Ongewenste effecten:

Door ze ter hoogte van de longen toe te dienen, veroorzaken deze geneesmiddelen weinig ongewenste effecten. De meeste kan je voorkomen door je mond te spoelen na inhalatie.



✓ **Informatie over de behandeling van exacerbaties**

Wat doen bij een exacerbatie?

Het doel van de behandeling van exacerbaties of opstoten is om de negatieve impact ervan op de ziekte te verminderen en toekomstige opstoten te voorkomen. Het is daarom belangrijk om een exacerbatie te herkennen en te weten hoe je erop moet reageren.

Als je een verergering van je symptomen opmerkt, neem dan contact op met je huisarts. Als je arts je heeft uitgelegd welke medicatie je moet nemen bij een exacerbatie, volg dan zijn instructies en houd je arts op de hoogte.

✓ **Inhalatie-instructies**

Je inhalator goed gebruiken

Een correct gebruik van je puffer is belangrijk voor een goede werking van je geneesmiddelen. Je vindt handige filmpjes voor de verschillende inhalatoren op de MyPuff app of op de website www.mypuff.be. Hieronder vind je de inhalatie-instructies voor je inhalator(s).

Voor ieder type inhalator die de patiënt gebruikt, zal de patiëntenfolder ook de bijhorende video met inhalatie-instructies vanop MyPuff hernemen.



✓ **Belang dagelijks gebruik puffers**

Gebruik elke dag je onderhoudsbehandeling

Het doel van de onderhoudsbehandeling is om je symptomen te verlichten en het risico op exacerbaties te verminderen, maar het helpt ook om je inspanningstolerantie en levenskwaliteit te verbeteren. Om effectief te zijn, is het echter belangrijk dat je elke dag je puffer(s) gebruikt. Volg de behandeling zoals voorgeschreven door je arts, ook als je je goed voelt of geen onmiddellijk effect merkt.



✓ **Aanbeveling behandelende arts te raadplegen**

De mail naar de patiënt zal de aanbeveling hernemen om de arts te raadplegen. Je dient wel zelf de reden manueel toe te voegen waarom je aanraadt de arts te raadplegen.

Send From: Lena.Vandersteen@apb.be
 To: _____
 Cc: _____
 Subject: Informatie over COPD

Beste Karel Volwassen,

Naar aanleiding van ons gesprek bezorg ik je hierbij meer informatie over je aandoening en de behandeling ervan via deze link https://www.apotheek.be/COPD?linkId=CONV_COPD.2.3.11.4&cnks=3934080,3934072,4335964,4335972

Deze informatie helpt je je ziekte beter te beheersen en je behandeling beter te begrijpen. Contacteer me gerust als je nog bijkomende vragen hebt.

Tips of advies om mee te nemen uit het gesprek:
 Je raadpleegt best je arts omwille van: **IN TE VULLEN DOOR APOTHEKER** ->

Met vriendelijke groeten,
 TEST_PHARMACY_69003226

Vaccinatie en niet-medicamenteuze behandeling

✓ **Informatie over belang vaccinatie**

Laat je vaccineren

Bij een luchtweginfectie zoals griep, covid of een longontsteking, kunnen je klachten ernstig toenemen en kan je ziekte verergeren. Laat je dus jaarlijks inenten tegen griep en covid, en om de 5 jaar tegen de pneumokokken.

✓ **Informatie over belang rookstop**

Stop met roken!

Roken is de belangrijkste oorzaak van COPD. Als je rookt, is stoppen met roken het beste wat je kan doen, ongeacht de ernst van je ziekte of je leeftijd. Stoppen met roken vermindert de chronische ontsteking, vertraagt de verdere beschadiging van je longen en vermindert het optreden en de ernst van opstoten. Het kan enkele maanden duren vooraleer de hoest en het opgeven van slijm verminderen, maar je longen hebben er onmiddellijk baat bij!

Om je slaagkans te verhogen, kan je apotheker je nicotinevervangers aanraden die het stoppen kunnen vergemakkelijken.

Andere mogelijkheden om te stoppen met roken: <https://www.apotheek.be/Pharmacy/Article/stoppen-met-roken-het-kan~123>

✓ **Informatie over het belang van lichaamsbeweging**

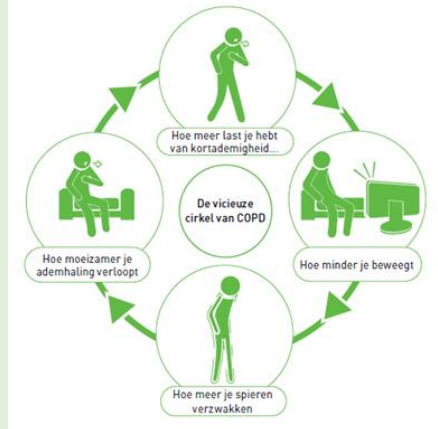
Blijf bewegen!

Om de vicieuze cirkel van COPD te doorbreken, is het belangrijk om regelmatig te bewegen.

Als je je kortademig voelt bij fysieke inspanning, is de verleiding groot om minder te doen om dit ongemak te vermijden. Maar hoe minder je beweegt, hoe meer je conditie achteruitgaat en hoe sneller je je kortademig zult voelen. Het is dus belangrijk om dagelijks een fysieke activiteit te doen die aangepast is aan je mogelijkheden om je conditie en je levenskwaliteit te behouden of te verbeteren. Bijvoorbeeld wandelen, traplopen, boodschappen doen, schoonmaken, klussen, tuinieren...



Als je sterk beperkt bent in je dagelijkse activiteiten, kun je overwegen om een (progressieve en aangepaste) inspanningstraining te volgen met een kinesitherapeut of in het kader van een multidisciplinair longrevalidatieprogramma. Bespreek dit met je arts of longarts.



✓ **Informatie over het belang van gezonde voeding**

Eet gezond!

Als je overgewicht hebt, te mager bent of als je voeding onevenwichtig is, kan je conditie verslechteren, wat kortademigheid en vermoeidheid kan verergeren. Je zult je beter voelen met een gezond gewicht. Als je ernstige COPD hebt, is het soms moeilijk om goed te eten. Dit kan leiden tot allerlei tekorten, een verergering van de symptomen en een verhoogd risico op infecties. Raadpleeg je arts of een diëtist voor advies dat is aangepast aan jouw situatie.

✓ **Aanbeveling behandelende arts te raadplegen**

De mail naar de patiënt zal de aanbeveling hernemen om de arts te raadplegen. Je dient wel zelf de reden manueel toe te voegen waarom je aanraadt de arts te raadplegen.

✓ **Aanbeveling een andere zorgverlener te raadplegen**

De mail naar de patiënt zal de aanbeveling hernemen om een zorgverlener te raadplegen. Je dient wel zelf de reden manueel toe te voegen waarom je aanraadt een zorgverstrekker te raadplegen.

Send From: Lena.Vandersteen@apb.be

To: _____

Cc: _____

Subject: Informatie over COPD

Beste Karel Volwassen,

Naar aanleiding van ons gesprek bezorg ik je hierbij meer informatie over je aandoening en de behandeling ervan via deze link https://www.apotheek.be/COPD?linkId=CONV_COPD.2.5.21.5.CONV_COPD.2.5.21.6&cnk=3934080_3934072_4335964_4335972

Deze informatie helpt je je ziekte beter te beheersen en je behandeling beter te begrijpen. Contacteer me gerust als je nog bijkomende vragen hebt.

Tips of advies om mee te nemen uit het gesprek:

Je raadpleegt best je arts omwille van: <- **IN TE VULLEN DOOR APOTHEKER** ->

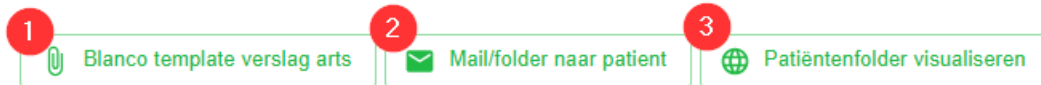
Je raadpleegt best volgende zorgverlener: <- **IN TE VULLEN DOOR APOTHEKER** ->

Met vriendelijke groeten,
 TEST_PHARMACY_69003226



Acties

Via de rubriek 'Acties' heb je 3 mogelijkheden:



1. Blanco template verslag arts

Via deze functie kan je een template verslag naar de arts downloaden. Dit document herneemt geen informatie die in de e-form ingevuld is! Het is een lege template in WORD-formaat die je volledig kan aanpassen en personaliseren. Dit document kan digitaal worden ingevuld of worden afgedrukt en handmatig worden ingevuld.

Voordat je de template kan downloaden moet de patiënt akkoord gaan met het delen van zijn/haar gegevens met de behandelende arts. Je dient dit eerst te bevestigen in de pop-up.

Akkoord patiënt

De patiënt gaat akkoord met het delen van zijn/haar gegevens met de behandelende arts.

SLUITEN BEVESTIGEN

Ter herinnering: indien het GGG werd voorgeschreven door de arts, moet hem een verslag bezorgd worden!

2. Mail/folder naar patiënt

Een template mail naar de patiënt wordt geopend via het standaardprogramma voor email op je computer. Meestal zal dit Outlook zijn. Je kan dit programma kiezen via de instellingen voor standaard-aps in de algemene instellingen van je computer.

De tekst in deze mail bevat een link naar een gepersonaliseerde digitale patiëntenfolder. De informatie die deze digitale patiëntenfolder bevat is het resultaat van de informatie die je hebt aangevinkt in de e-form. Indien de patiënt doorverwezen wordt naar een arts of andere zorgverlener wordt dit hernomen in de mail. Je dient wel zelf de reden manueel toe te voegen waarom je aanraadt de arts/andere zorgverlener te raadplegen.

Je kan deze template volledig aanpassen en personaliseren, zodat de communicatie afgestemd is op de patiënt.

3. Patiëntenfolder visualiseren

Met deze knop kan je de gepersonaliseerde patiëntenfolder visualiseren die je gemaakt hebt door in de e-form de informatie voor de patiënt te selecteren. Deze folder wordt gehost op apotheek.be. De link naar de folder is opgenomen in de e-mail die wordt gegeneerd met de knop 'Mail/folder naar de patiënt'. Je kan de folder ook delen door de URL in een mail te kopiëren.

De folder kan ook worden afgedrukt met de sneltoets CTRL + P.



Opmerking: Als je geen informatie voor de patiënt in de e-form hebt geselecteerd, kan je met deze knop de volledige folder bekijken, met alle rubrieken.

Opslaan

Onderaan het tabblad staat de knop om je registraties van het eerste gesprek op te slaan. De e-form bewaart enkel gegevens indien op de opslaan-knop geklikt wordt. Indien de webpagina afgesloten wordt zonder op opslaan te klikken, zijn de gegevens definitief verloren.



Als je de e-form opnieuw opent nadat je hebt opgeslagen, wordt de laatste opgeslagen versie geopend. Deze versie kan altijd nog worden aangepast.



Tabblad 2 = Tweede gesprek

Dit tabblad laat toe relevante informatie uit het tweede gesprek met de patiënt te registreren. Dezelfde rubrieken worden hernomen als op het tabblad van het eerste gesprek.

Eerste gesprek

Tweede gesprek

De informatie en notities uit het eerste gesprek zijn zichtbaar, maar kunnen niet aangepast worden, met uitzondering van de notities bij de medische achtergrond. Voor iedere rubriek kan je notities toevoegen en aangeven of de situatie van de patiënt verslechterd, ongewijzigd of verbeterd is.

Verslechterd

Ongewijzigd

Verbeterd

Je kan de informatie voor de patiënt en de interventies aanpassen om zo een nieuwe patiëntenfolder te creëren aangepast aan de actuele situatie.

Opslaan en finaliseren

Onderaan het tweede tabblad is er een knop 'Opslaan' om je registraties van het tweede gesprek op te slaan. Als de pagina afsluit zonder de gegevens op te slaan, gaan de gegevens verloren.

Als je de e-form opnieuw opent nadat je het hebt opgeslagen, wordt de laatste opgeslagen versie geopend. Deze versie kan altijd nog worden aangepast.

 OPSLAAN

 FINALISEREN

De knop 'Finaliseren' sluit de e-form definitief af. De e-form kan worden herbekeken via het tabblad 'Historiek', maar kan niet meer worden gewijzigd. Het is noodzakelijk om af te ronden om een nieuwe e-form voor dezelfde patiënt te kunnen opstarten.

Ervaar je een technisch probleem? Stuur een e-mail naar info@farmaflux.be, andere vragen naar projects@apb.be